

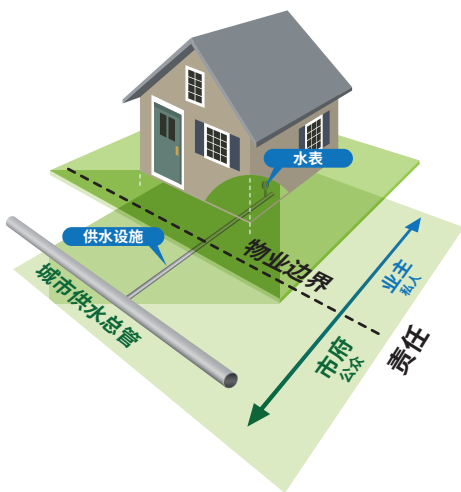


私人物业中的供水设施漏水

了解导致供水设施漏水的原因以及应由何方负责维修。知晓如果您怀疑物业中发生漏水，该怎么办以及要联系谁。

什么是供水设施？

供水设施是将水输送到城市中每个家庭的管道。供水设施可分为两部分：第一部分，从供水总管到物业边界，由市府所有并维护；第二部分，从物业边界到房屋，由业主所有并维护。

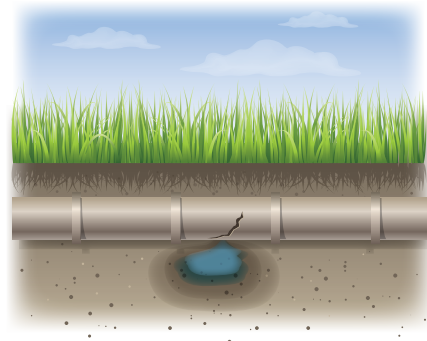


如果确定漏水发生在供水设施的私人部分，则业主应负责所有相关维修费用。

什么会造成供水设施漏水？

供水设施漏水的原因可能包括管道老化、材料类型和土壤类型造成的腐蚀，地层活动和/或温度变化造成的管道膨胀或收缩。

水压下降表示建筑物外（在城市供水总管和水表之间）的供水设施可能发生了漏水。



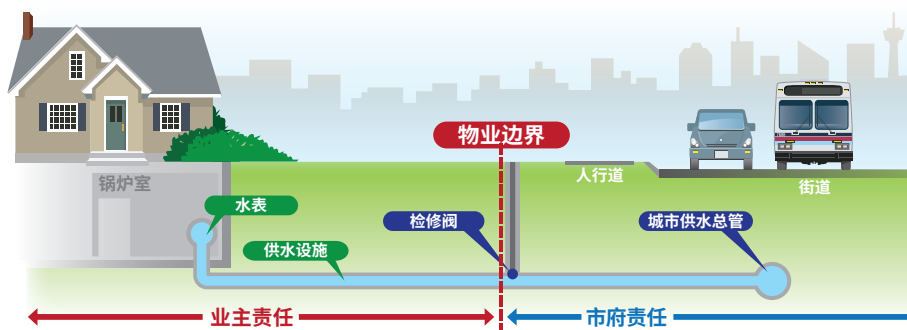
业主和市府对供水设施各自负有哪些责任？

所有位于物业边界之外的水管和设备均由卡尔加里市政府负责。包括供水总管、总管阀和检修阀等。我们负责这些管道的所有维修事宜。

业主负责从房屋到检修阀（通常位于或靠近物业边界）的水管。业主负责主开关阀（通常位于房屋内）。

物业边界：

- 大多数情况下，物业边界位于距离路缘或人行道边缘几米远的地方。购买建筑时进行的法定检测显示了物业边界的位置。
- 如下图所示，检修阀距离物业边界很近。它并不总是位于市府负责的一侧，但是它归市府所有。
- 业主负责私人物业上所有供水设施的维修费用（水表除外）。

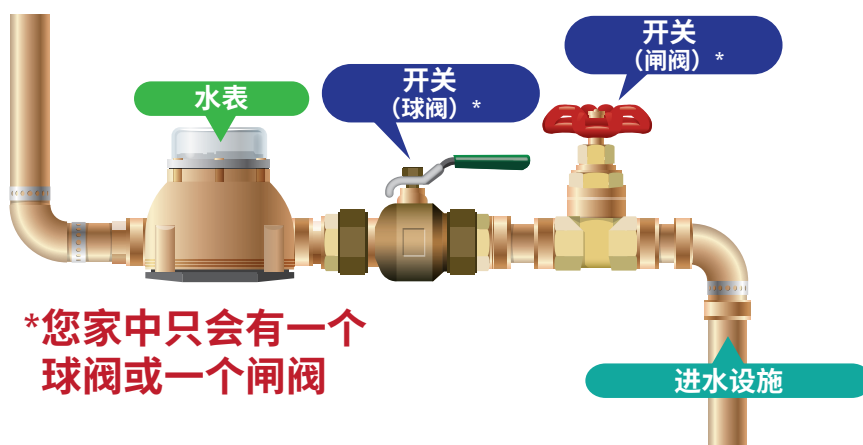


如果我怀疑物业中发生漏水，该怎么办？

以下迹象表示建筑物外（水表和市府检修阀之间）的供水设施可能发生了漏水：

- 在没有打开任何水龙头的情况下，供水设施仍会发出声响。
- 水压下降。
- 地面有流水或积水。

如果您怀疑房屋外部发生漏水，请联系311。



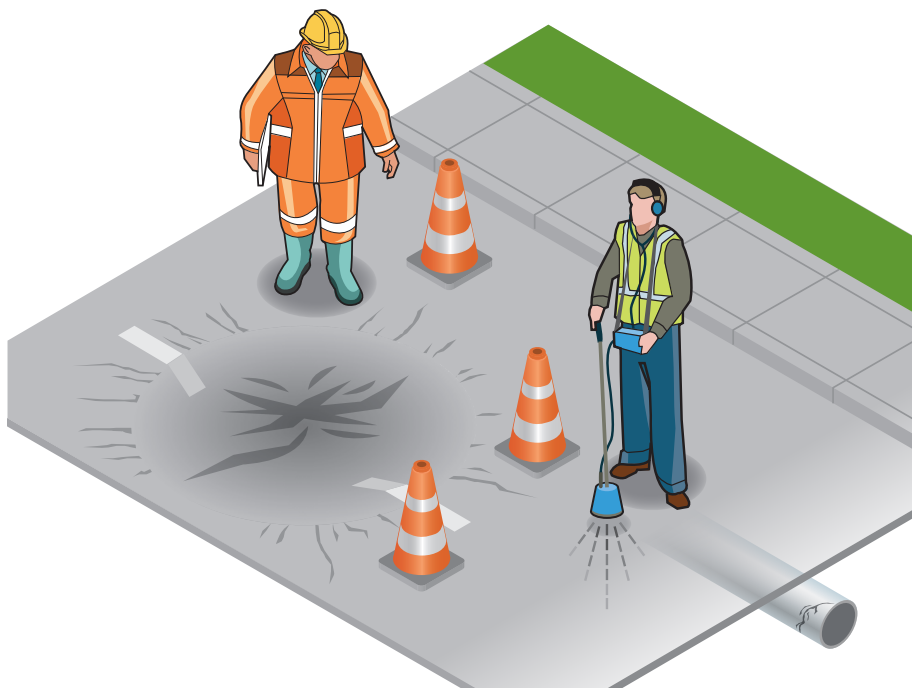
***您家中只会会有一个球阀或一个闸阀**

市府如何检查漏水？

市府有两种检查漏水的方法：

1. 如果市民通过311反映疑似漏水或水管破裂的情况，则会派遣漏水定位人员。
2. **城市规划检测：**当漏水定位人员没有处理紧急主管道破裂时，他们会在指定的社区根据安排进行常规漏水检测，以主动发现潜在的漏水位置。

如果漏水疑似发生在私人物业侧的供水设施，漏水定位人员将联系业主，以操作房屋或建筑物内的水表或主开关阀，进行进一步的测试。可以通过关闭开关阀来确定漏水是否发生在私人物业中。如果漏水随即停止，则修复漏水属于业主的责任。





如果发现我的供水设施漏水该怎么办？

如果您的供水设施发生漏水，您需要负责：

- 安排水务承包商进行任何必要的维修。
- 支付维修费用。

根据《水务公用事业条例》（参考编号：40M2006），业主有责任“保持此类供水连接处于良好的维修状态，并采取足够的保护措施，防止结冰、漏水或其他水损失”。市府要求在15日内完成修复，否则可能会下达改正命令。

如何修复供水设施漏水？

有几种修复供水设施的方法。

- **设施牵拉** - 采用无需挖沟的方法，将更换后的供水设施从房屋牵拉到检修阀处，只需少量的挖掘作业。
- **挖掘** - 在市府检修阀和房屋之间挖掘沟渠。
- **定点修复** - 利用水力真空法（加压水和真空系统暴露地下管道）来修复漏水处的供水设施。

修复供水设施需要花费多少钱？

维修成本差异很大，具体将取决于承包商和维修的类型。遗憾的是，此类维修通常不在基本业主保险的保障范围内。为了减少计划外维修造成的财务影响，您或许可以考虑保险的附加选项。请咨询您的房屋保险提供商。

如果不处理漏水，会发生什么情况？

您的供水设施与供水总管相连，供水总管将水从水处理厂输送至您家。由于供水系统是加压的，当供水设施中出现漏洞或裂缝时，水将不断流出，直到市府关闭您家的检修阀。如果不解决漏水问题，可能会损害您的物业、街道和人行道。请务必尽快修复。漏出的水通常会流到地面，但根据土地类型（例如砾石、沙质土壤）的不同，水可能不会立即出现在地面。

漏出的水可能：

- 浸透土壤并渗入您的地下室或邻居的地下室。
- 导致污水泵不必要地运转。
- 损害您的住宅或企业的地基。



我应该叫谁来修复供水设施漏水？

市府无法向您推荐承包商，也不对任何承包商在私人物业上的工程作出质量背书或完工保证。

当雇用承包商时，市府建议您：

- 至少获取三份报价。
- 询问并检查承包商的推荐信。
- 联系商业促进局或类似机构，获取承包商的可靠性报告

您的承包商将负责：

- 获得必要的许可证。
- 获得公用事业公司（例如Alberta One-Call）的许可。
- 修复漏水。

卡尔加里市水务局将负责：

- 切断供水以便开展维修。
- 开通和切断供水需要付费。

如果漏水对以下方面带来风险，我们可能必须在发现漏水后随时切断供水：

- 整体供水。
- 公共安全。
- 私人或公共财产。

在维修停水期间，我们建议您：

- 保持水龙头紧闭，以防在供水恢复后出现淹水。
- 关闭热水箱以防损坏。

临时用水选项：

如果天气允许（气温高于零度），您可以选择从邻居的管道上接出一条临时水管（如果他们同意）。如果此选项可行，我们将向您提供具体信息。

修复完成后，我们建议您执行以下操作：

- 拨打311预约服务电话，以开通您物业边界附近的供水总管。
- 确保有一名年满18岁的人士在您家中或建筑物内，以便开通供水。
- 用热肥皂水清洗水龙头加气器和滤网，然后用一份漂白剂兑九份水的溶液消毒10分钟。
- 根据制造商的建议对所有滤水器进行消毒。

如有任何问题，请联系311。