

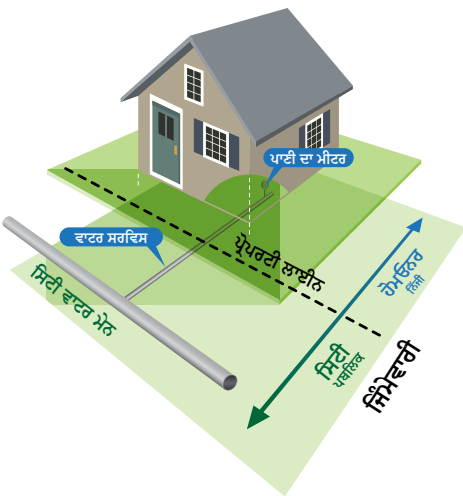


ਨਿੱਜੀ ਜਾਇਦਾਦ 'ਤੇ ਪਾਣੀ ਰਿਸਣ ਦੀ ਸਰਵਿਸ

ਇਹ ਪਤਾ ਲਗਾਓ ਕਿ ਵਾਟਰ ਸਰਵਿਸ ਦੇ ਲੀਕ ਹੋਣ ਦਾ ਕੀ ਕਾਰਨ ਹੈ, ਅਤੇ ਸਰਵਿਸ ਦੀ ਮੁਰੰਮਤ ਲਈ ਜ਼ਿੰਮੇਵਾਰੀ ਕਿਸਦੀ ਹੈ। ਜੇ ਤੁਹਾਨੂੰ ਸ਼ੱਕ ਹੈ ਕਿ ਤੁਹਾਡੀ ਜਾਇਦਾਦ 'ਤੇ ਰਿਸਾਅ ਹੋ ਸਕਦਾ ਹੈ ਤਾਂ ਇਹ ਪਤਾ ਕਰੋ ਕਿ ਤੁਹਾਨੂੰ ਕੀ ਕਰਨਾ ਚਾਹੀਦਾ ਹੈ ਅਤੇ ਕਿਸ ਨੂੰ ਕਾਲ ਕਰਨਾ ਹੈ।

ਵਾਟਰ ਸਰਵਿਸ ਕੀ ਹੁੰਦੀ ਹੈ?

ਵਾਟਰ ਸਰਵਿਸ ਇੱਕ ਪਾਈਪ ਹੁੰਦੀ ਹੈ ਜੋ ਸ਼ਹਿਰ ਦੇ ਹਰੇਕ ਘਰ ਵਿੱਚ ਪਾਈ ਪਹੁੰਚਾਉਂਦੀ ਹੈ। ਵਾਟਰ ਸਰਵਿਸ ਨੂੰ ਦੋ ਭਾਗਾਂ ਵਿੱਚ ਵਿਚਾਰਿਆ ਜਾ ਸਕਦਾ ਹੈ: ਪਹਿਲਾ ਭਾਗ, ਵਾਟਰ ਮੇਨ ਤੋਂ ਪ੍ਰਾਪਰਟੀ ਲਾਈਨ ਵੱਲ, ਜਿਸਦੀ ਮਾਲਕੀ ਅਤੇ ਪ੍ਰਬੰਧਨ ਸਿਟੀ ਦੁਆਰਾ ਕੀਤਾ ਜਾਂਦਾ ਹੈ; ਦੂਜਾ ਭਾਗ, ਪ੍ਰਾਪਰਟੀ ਲਾਈਨ ਤੋਂ ਘਰ ਵੱਲ, ਜਿਸਦੀ ਜ਼ਿੰਮੇਵਾਰੀ ਘਰ ਦੇ ਮਾਲਕ ਦੀ ਹੈ।

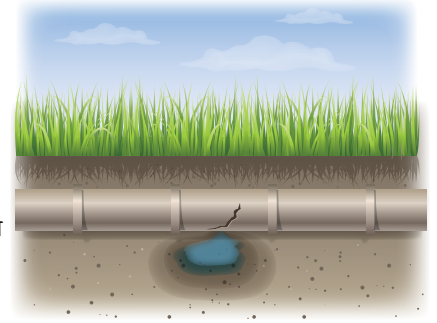


ਪ੍ਰਾਪਰਟੀ ਲਾਈਨ ਦੇ ਅੰਦਰ ਪਾਣੀ ਦਾ ਸਾਰਾ ਢਾਂਚਾ ਘਰ ਦੇ ਮਾਲਕ ਦੀ ਜ਼ਿੰਮੇਵਾਰੀ ਹੈ।

ਸਰਵਿਸ ਲੀਕ ਹੋਣ ਦਾ ਕੀ ਕਾਰਨ ਹੈ?

ਵਾਟਰ ਸਰਵਿਸ ਲੀਕ ਪਾਈਪ ਪੁਰਾਣੀ ਹੋਣ ਕਰਕੇ ਜੰਗਾਲ ਲੱਗਣ ਅਤੇ ਪਦਾਰਥ ਦੀ ਕਿਸਮ, ਮਿੱਟੀ ਦੀ ਕਿਸਮ, ਜ਼ਮੀਨ ਦੀ ਹੱਲਚਲ ਹੋਣ ਦੇ ਨਤੀਜੇ ਵਜੋਂ ਅਤੇ/ਜਾਂ ਤਾਪਮਾਨ ਦੀਆਂ ਭਿੰਨਤਾਵਾਂ ਦੇ ਸਿੱਟੇ ਵਜੋਂ ਪਾਈਪ ਦੇ ਫੈਲਣ/ ਸੁੰਗੜਨ ਦੇ ਕਾਰਨ ਹੋ ਸਕਦੇ ਹਨ।

ਪਾਣੀ ਦੇ ਦਬਾਅ ਵਿੱਚ ਗਿਰਾਵਟ ਇਮਾਰਤ ਦੇ ਬਾਹਰ ਵਾਟਰ ਸਰਵਿਸ ਵਿੱਚ ਲੀਕ ਹੋਣ ਦਾ ਸੰਕੇਤ ਦੇ ਸਕਦੀ ਹੈ (ਸ਼ਹਿਰ ਦੇ ਵਾਟਰ ਮੇਨ ਅਤੇ ਪਾਈਪ ਦੇ ਮੀਟਰ ਦੇ ਵਿੱਚਕਾਰ)।

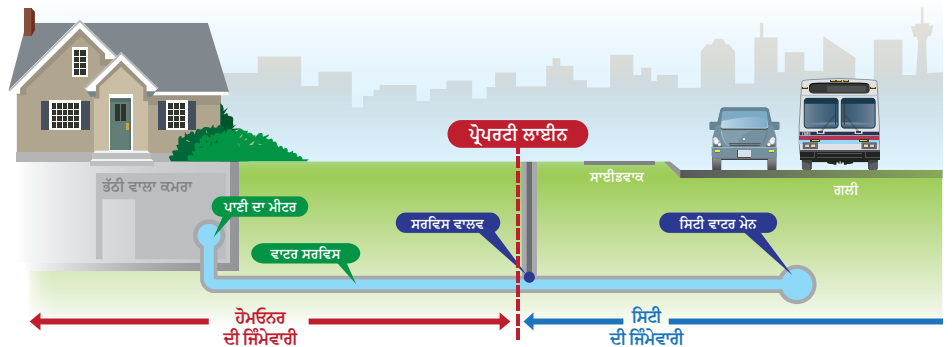


ਵਾਟਰ ਸਰਵਿਸ ਦੇ ਸਬੰਧ ਵਿੱਚ ਘਰ-ਮਾਲਕ ਅਤੇ ਸ਼ਹਿਰ ਦੀਆਂ ਕੀ ਜ਼ਿੰਮੇਵਾਰੀਆਂ ਹਨ?

ਜਾਇਦਾਦ ਮਾਲਕ ਘਰ ਤੋਂ ਲੈ ਕੇ ਸਰਵਿਸ ਵਾਲਵ ਤਕ ਵਾਟਰ ਸਰਵਿਸ ਦਾ ਮਾਲਕ ਹੈ (ਆਮ ਤੌਰ 'ਤੇ ਪ੍ਰਾਪਰਟੀ ਲਾਈਨ 'ਤੇ ਜਾਂ ਨੇੜੇ)। ਸਰਵਿਸ ਵਾਲਵ ਤੋਂ ਸਿਟੀ ਦੀ ਮਲਕੀਅਤ ਹੁੰਦੀ ਹੈ। ਪ੍ਰਾਪਰਟੀ ਲਾਈਨ ਤੋਂ ਬਾਹਰ ਪਾਣੀ ਦਾ ਸਾਰਾ ਢਾਂਚਾ ਸ਼ਹਿਰ ਦੀ ਮਲਕੀਅਤ ਹੈ। ਪ੍ਰਾਪਰਟੀ ਲਾਈਨ ਦੇ ਸਿਟੀ ਦੀ ਤਰਫ਼ ਵਾਟਰ ਸਰਵਿਸ ਦੀਆਂ ਸਾਰੀਆਂ ਮੁਰੰਮਤਾਂ ਲਈ ਵਾਟਰ ਸਰਵਿਸਿਜ਼ ਜ਼ਿੰਮੇਵਾਰ ਹੈ।

ਪ੍ਰਾਪਰਟੀ ਲਾਈਨਾਂ:

- ਜ਼ਿਆਦਾਤਰ ਮਾਮਲਿਆਂ ਵਿੱਚ, ਪ੍ਰਾਪਰਟੀ ਲਾਈਨ ਕਰਬ ਜਾਂ ਫੁੱਟਪਾਥ ਦੇ ਕਿਨਾਰੇ ਤੋਂ ਕੁਝ ਮੀਟਰ ਦੀ ਦੂਰੀ 'ਤੇ ਹੁੰਦੀ ਹੈ। ਕਾਨੂੰਨੀ ਸਰਵੇਖਣ ਉਦੋਂ ਪੂਰਾ ਹੋਇਆ ਜਦੋਂ ਇਮਾਰਤ ਖਰੀਦੀ ਗਈ ਸੀ ਇਹ ਦਰਸਾਉਂਦਾ ਹੈ ਕਿ ਪ੍ਰਾਪਰਟੀ ਲਾਈਨਾਂ ਕਿੱਥੇ ਹਨ।
- ਉੱਪਰ ਦਿੱਤਾ ਚਿੱਤਰ ਦਰਸਾਉਂਦਾ ਹੈ ਕਿ ਸਰਵਿਸ ਵਾਲਵ ਪ੍ਰਾਪਰਟੀ ਲਾਈਨ ਦੇ ਬਹੁਤ ਨੇੜੇ ਰੱਖਿਆ ਗਿਆ ਹੈ। ਇਹ ਹਮੇਸ਼ਾ ਸਿਟੀ ਵਾਲੇ ਪਾਸੇ ਨਹੀਂ ਹੁੰਦਾ, ਹਾਲਾਂਕਿ ਸਿਟੀ ਇਸਦੀ ਮਾਲਕ ਹੈ।
- ਪ੍ਰਾਪਰਟੀ ਦਾ ਮਾਲਕ ਨਿੱਜੀ ਜਾਇਦਾਦ (ਪਾਣੀ ਦੇ ਮੀਟਰ ਨੂੰ ਛੱਡ ਕੇ) ਦੀ ਸਰਵਿਸ ਦੇ ਸਾਰੇ ਮੁਰੰਮਤ ਖਰਚਿਆਂ ਲਈ ਜ਼ਿੰਮੇਵਾਰ ਹੈ।

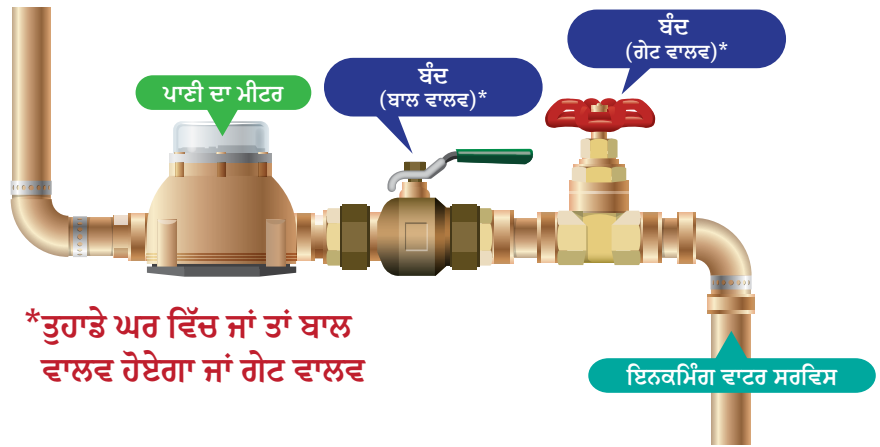


ਜੇ ਮੈਨੂੰ ਸ਼ੱਕ ਹੁੰਦਾ ਹੈ ਕਿ ਮੇਰੀ ਪ੍ਰਾਪਰਟੀ ਵਿੱਚ ਲੀਕ ਹੋ ਗਈ ਹੈ ਤਾਂ ਮੈਂ ਕੀ ਕਰਾਂ?

ਹੇਠ ਦਿੱਤੇ ਸੰਕੇਤ ਇਹ ਸੰਕੇਤ ਦੇ ਸਕਦੇ ਹਨ ਕਿ ਇਮਾਰਤ ਦੇ ਬਾਹਰ ਵਾਟਰ ਸਰਵਿਸ 'ਤੇ ਲੀਕ ਹੈ (ਵਾਟਰ ਮੀਟਰ ਅਤੇ ਸਿਟੀ ਸਰਵਿਸ ਵਾਲਵ ਦੇ ਵਿੱਚਕਾਰ)। ਇਨ੍ਹਾਂ ਵਿੱਚ ਸ਼ਾਮਲ ਹੋ ਸਕਦੇ ਹਨ:

- ਜਦੋਂ ਕੋਈ ਵੀ ਟੂਟੀ ਨਹੀਂ ਚੱਲ ਰਹੀ ਉਦੋਂ ਵਾਟਰ ਸਰਵਿਸ 'ਤੇ ਸ਼ੋਰ।
- ਪਾਣੀ ਦੇ ਦਬਾਅ ਵਿੱਚ ਗਿਰਾਵਟ।
- ਧਰਤੀ ਦੀ ਸਤਹ 'ਤੇ ਪਾਣੀ ਵਗਣਾ ਜਾਂ ਇੱਕਠਾ ਹੋਣਾ।

ਜੇ ਤੁਹਾਨੂੰ ਆਪਣੇ ਘਰ ਦੇ ਬਾਹਰ ਲੀਕ ਹੋਣ ਦਾ ਸ਼ੱਕ ਹੈ, ਤਾਂ 311 ਨਾਲ ਸੰਪਰਕ ਕਰੋ।



***ਤੁਹਾਡੇ ਘਰ ਵਿੱਚ ਜਾਂ ਤਾਂ ਬਾਲ ਵਾਲਵ ਹੋਏਗਾ ਜਾਂ ਗੇਟ ਵਾਲਵ**

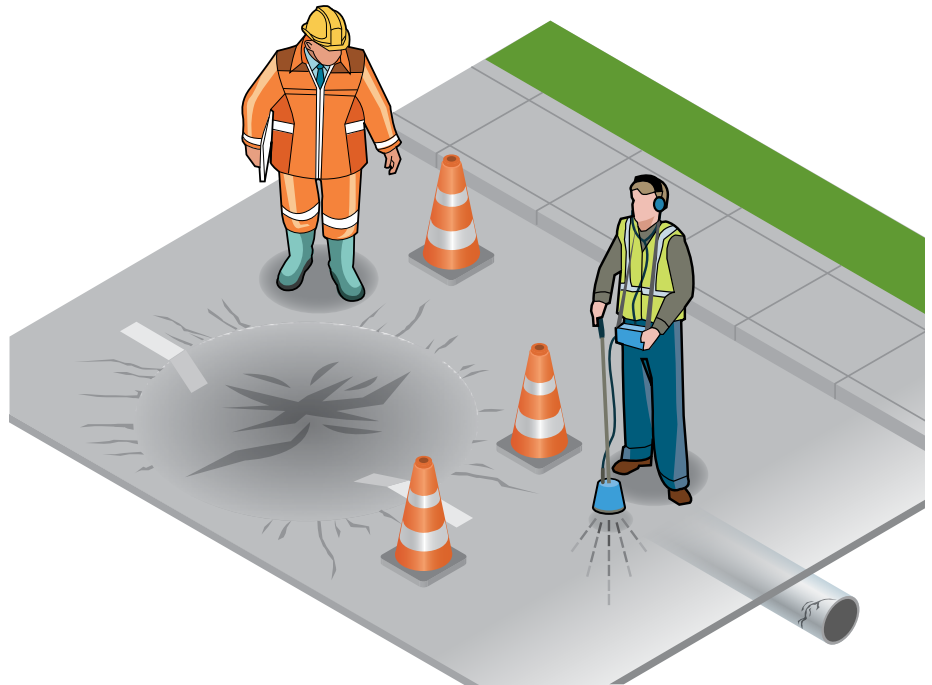
ਸਿਟੀ ਲੀਕ ਹੋਣ ਦੀ ਜਾਂਚ ਕਿਵੇਂ ਕਰਦੀ ਹੈ?

ਸਿਟੀ ਦੇ ਤਰੀਕੀਆਂ ਨਾਲ ਲੀਕਾਂ ਦੀ ਜਾਂਚ ਕਰਦੀ ਹੈ:

1. 311 ਦੇ ਜਰੀਏ ਨਾਗਰਿਕਾਂ ਦੁਆਰਾ ਲੀਕ ਹੋਣ ਅਤੇ ਵਾਟਰ ਮੈਨ ਟੁੱਟਣ ਦਾ ਸ਼ੱਕ ਹੋਣ ਬਾਰੇ ਦੱਸਿਆ ਜਾਂਦਾ ਹੈ। ਫਿਰ ਲੀਕ ਲੋਕੇਟਰ ਭੇਜੇ ਜਾਂਦੇ ਹਨ।
2. ਸਿਟੀ ਯੋਜਨਾਬੱਧ ਸਰਵੇਖਣ: ਜਦੋਂ ਲੀਕ ਲੋਕੇਟਰ ਐਮਰਜੈਂਸੀ ਮੈਨ ਟੁੱਟਣ ਵਿੱਚ ਸ਼ਾਮਲ ਨਹੀਂ ਹੋ ਰਹੇ ਹੁੰਦੇ, ਤਾਂ ਉਹ ਸਪੁਰਦ ਕਮਿਊਨਿਟੀ ਵਿੱਚ ਨਿਰਧਾਰਤ ਨਿਯਮਿਤ ਲੀਕ ਖੋਜ ਦੇ ਸਰਵੇਖਣ ਕਰਦੇ ਹਨ ਤਾਂ ਜੋ ਸੰਭਾਵੀ ਪਾਣੀ ਦੇ ਰਿਸਾਅ ਨੂੰ ਲੱਭਣ ਲਈ ਕਿਰਿਆਸ਼ੀਲ ਕੀਤਾ ਜਾ ਸਕੇ।

ਜੇ ਵਾਟਰ ਸਰਵਿਸ ਦੇ ਨਿੱਜੀ ਪ੍ਰਾਪਰਟੀ ਵਾਲੇ ਪਾਸੇ ਕੋਈ ਰਿਸਾਅ ਹੋਣ ਦਾ ਸ਼ੱਕ ਹੁੰਦਾ ਹੈ, ਤਾਂ ਇੱਕ ਲੀਕ ਲੋਕੇਟਰ ਕਰਮਚਾਰੀ ਹੋਰ ਟੈਸਟ ਕਰਨ ਲਈ ਘਰ ਦੇ ਮਾਲਕ ਨਾਲ ਸੰਪਰਕ ਕਰ ਕੇ ਘਰ ਜਾਂ ਇਮਾਰਤ ਦੇ ਅੰਦਰ ਪਾਣੀ ਦੇ ਮੀਟਰ ਜਾਂ ਮੈਨ ਸ਼ਟ-ਆਫ ਵਾਲਵ ਤਕ ਪਹੁੰਚ ਪ੍ਰਾਪਤ ਕਰੇਗਾ। ਨਿੱਜੀ ਪ੍ਰਾਪਰਟੀ 'ਵਿੱਚ ਲੀਕ ਦਾ ਸ਼ਟ-ਆਫ ਵਾਲਵ' 'ਤੇ ਪਾਣੀ ਬੰਦ ਕਰਕੇ ਪਤਾ ਕੀਤਾ ਜਾ ਸਕਦਾ ਹੈ। ਜੇ ਲੀਕ ਰੁੱਕ ਜਾਂਦੀ ਹੈ, ਤਾਂ ਲੀਕ ਨੂੰ ਠੀਕ ਕਰਨਾ ਘਰ ਦੇ ਮਾਲਕ ਦੀ ਜ਼ਿੰਮੇਵਾਰੀ ਹੈ।

ਜੇ ਲੀਕ ਵਾਟਰ ਸਰਵਿਸ ਦੇ ਨਿੱਜੀ ਹਿੱਸੇ 'ਤੇ ਹੋਣ ਦਾ ਪਤਾ ਲੱਗਦਾ ਹੈ, ਤਾਂ ਲੀਕ ਲੋਕੇਟਰ ਪ੍ਰਾਪਰਟੀ ਦੇ ਮਾਲਕ ਨੂੰ ਦੱਸ ਦੇਵੇਗਾ ਕਿ ਉਨ੍ਹਾਂ ਦੀ ਪ੍ਰਾਪਰਟੀ 'ਤੇ ਲੀਕ ਲਗਭਗ ਕਿੱਥੇ ਹੋਇਆ ਹੈ।





ਜੇ ਮੇਰੀ ਵਾਟਰ ਸਰਵਿਸ ਵਿੱਚ ਇੱਕ ਲੀਕ ਦਾ ਪਤਾ ਚਲਦਾ ਹੈ ਤਾਂ ਕੀ ਹੁੰਦਾ ਹੈ?

ਜੇ ਤੁਹਾਡੀ ਵਾਟਰ ਸਰਵਿਸ ਵਿੱਚ ਕੋਈ ਲੀਕ ਹੁੰਦੀ ਹੈ, ਤਾਂ ਤੁਸੀਂ ਹੇਠਾਂ ਲਈ ਜਿੰਮੇਵਾਰ ਹੋ:

- ਕੋਈ ਵੀ ਲੋੜੀਂਦੀ ਮੁਰੰਮਤ ਕਰਵਾਉਣ ਲਈ ਕਿਸੇ ਪਾਣੀ ਦੀ ਠੇਕੇਦਾਰ ਦਾ ਪ੍ਰਬੰਧ ਕਰਨਾ।
- ਮੁਰੰਮਤ ਲਈ ਭੁਗਤਾਨ ਕਰਨਾ। ਪਾਣੀ ਦੀ ਵਰਤੋਂ ਦੇ ਨਿਯਮ (ਵਾਟਰ ਯੂਟਿਲਿਟੀ ਬਾਈਲਾਓ) (ਹਵਾਲਾ #40M2006) ਦੇ ਅਨੁਸਾਰ ਮਾਲਕ ਆਪਣੀ ਪ੍ਰਾਪਰਟੀ ਵਿੱਚ ਵਾਟਰ ਸਰਵਿਸ ਦੇ ਹਿੱਸੇ ਨੂੰ ਚੰਗੀ ਮੁਰੰਮਤ ਦੀ ਸਥਿਤੀ ਵਿੱਚ ਕਾਇਮ ਰੱਖਣ ਲਈ ਜਿੰਮੇਵਾਰ ਹੈ। ਸਿਟੀ ਨੂੰ 15 ਦਿਨਾਂ ਦੇ ਅੰਦਰ-ਅੰਦਰ ਮੁਰੰਮਤ ਕਰਨ ਦੀ ਜ਼ਰੂਰਤ ਹੁੰਦੀ ਹੈ ਜਾਂ ਇਸ ਦਾ ਕੋਈ ਹੱਲ ਕੱਢਣ ਦਾ ਆਦੇਸ਼ ਜਾਰੀ ਕੀਤਾ ਜਾ ਸਕਦਾ ਹੈ।

ਵਾਟਰ ਸਰਵਿਸ ਲੀਕ ਦੀ ਮੁਰੰਮਤ ਕਿਵੇਂ ਕੀਤੀ ਜਾਂਦੀ ਹੈ?

ਵਾਟਰ ਸਰਵਿਸ ਦੀ ਮੁਰੰਮਤ ਕਰਨ ਲਈ ਕੁਝ ਤਰੀਕੇ ਇਸਤੇਮਾਲ ਕੀਤੇ ਜਾਂਦੇ ਹਨ।

- **ਸਰਵਿਸ ਪੁੱਲ** - ਟ੍ਰੈਚ ਰਹਿਤ ਪ੍ਰਕਿਰਿਆ ਜੋ ਘਰ ਤੋਂ ਸਰਵਿਸ ਵਾਲਵ ਤਕ ਬਦਲਣ ਯੋਗ ਵਾਟਰ ਸਰਵਿਸ ਨੂੰ ਘੱਟੋ-ਘੱਟ ਖੁਦਾਈ ਨਾਲ ਖਿੱਚਦੀ ਹੈ।
- **ਖੁਦਾਈ** - ਸਿਟੀ ਦੇ ਸਰਵਿਸ ਵਾਲਵ ਤੋਂ ਘਰ ਤਕ ਟੋਏ ਖੁਦਾਈ।
- **ਸਪਾਟ ਦੀ ਮੁਰੰਮਤ** - ਹਾਈਡ੍ਰੋਵੈਕ ਪ੍ਰਕਿਰਿਆ ਦੀ ਵਰਤੋਂ (ਭੂਮੀਗਤ ਪਾਈਪਾਂ ਨੂੰ ਕੱਢਣ ਲਈ ਦਬਾਅ ਵਾਲਾ ਪਾਣੀ ਅਤੇ ਵੈਕਿਊਮ ਸਿਸਟਮ) ਸਟੀਕ ਲੀਕ ਹੋਣ ਵਾਲੀ ਜਗ੍ਹਾ 'ਤੇ ਵਾਟਰ ਸਰਵਿਸ ਨੂੰ ਮੁਰੰਮਤ ਦੀ ਆਗਿਆ ਦਿੰਦੀ ਹੈ।

ਮੁਰੰਮਤ ਦੀਆਂ ਪ੍ਰਕਿਰਿਆਵਾਂ ਬਾਰੇ ਵਧੇਰੇ ਜਾਣਕਾਰੀ ਲਈ, “ਵਾਟਰ ਸਰਵਿਸ ਲਾਈਨ ਰਿਪੇਅਰ (Water Service Line Repair)” ਵੀਡੀਓਜ਼ ਦੀ ਇੰਟਰਨੈਟ ਤੇ ਖੋਜ ਕਰੋ।

ਵਾਟਰ ਸਰਵਿਸ ਦੀ ਮੁਰੰਮਤ ਦਾ ਕਿੰਨਾ ਖਰਚਾ ਆਉਂਦਾ ਹੈ?

ਇੱਕ ਮੁਰੰਮਤ ਦੀ ਲਾਗਤ ਠੇਕੇਦਾਰ ਅਤੇ ਵਾਟਰ ਸਰਵਿਸ ਮੁਰੰਮਤ ਦੀ ਕਿਸਮ ਤੇ ਨਿਰਭਰ ਕਰਦੇ ਹੋਏ, ਬਹੁਤ ਜ਼ਿਆਦਾ ਬਦਲ ਸਕਦੀ ਹੈ। ਬਦਕਿਸਮਤੀ ਨਾਲ ਇਹ ਮੁਰੰਮਤਾਂ ਆਮ ਤੌਰ 'ਤੇ ਕਿਸੇ ਮੁੱਢਲੇ ਘਰ ਮਾਲਕ ਦੀ ਬੀਮਾ ਪਾਲਿਸੀ ਦੁਆਰਾ ਕਵਰ ਨਹੀਂ ਕੀਤੀਆਂ ਜਾਂਦੀਆਂ। ਗੈਰ-ਯੋਜਨਾਬੱਧ ਮੁਰੰਮਤਾਂ ਦੇ ਵਿੱਤੀ ਪ੍ਰਭਾਵ ਨੂੰ ਘਟਾਉਣ ਲਈ, ਤੁਸੀਂ ਵਧੇਰੇ ਬੀਮਾ ਵਿਕਲਪਾਂ ਦੀ ਪੜਚੋਲ ਕਰਨ ਦੀ ਇੱਛਾ ਕਰ ਸਕਦੇ ਹੋ। ਆਪਣੇ ਮੌਜੂਦਾ ਘਰੇਲੂ ਬੀਮਾ ਪ੍ਰਦਾਤਾ ਨਾਲ ਗੱਲ ਕਰੋ।

ਜੇ ਇੱਕ ਰਿਸਾਅ ਦਾ ਹੱਲ ਨਾ ਕੀਤਾ ਜਾਵੇ ਤਾਂ ਕੀ ਹੋ ਸਕਦਾ ਹੈ?

ਤੁਹਾਡੀ ਵਾਟਰ ਸਰਵਿਸ ਵਾਟਰ ਟ੍ਰੀਟਮੈਂਟ ਪਲਾਂਟ ਤੋਂ ਤੁਹਾਡੇ ਘਰ ਤਕ ਪਾਣੀ ਪਹੁੰਚਾਉਣ ਵਾਲੇ ਵਾਟਰ ਮੇਨ ਨਾਲ ਜੁੜੀ ਹੁੰਦੀ ਹੈ। ਕਿਉਂਕਿ ਪਾਣੀ ਪ੍ਰਣਾਲੀ ਦਬਾਅ ਅਧੀਨ ਹੈ, ਜਦੋਂ ਵਾਟਰ ਸਰਵਿਸ ਵਿੱਚ ਕੋਈ ਛੇਕ ਜਾਂ ਚੀਰ ਪੈ ਜਾਂਦੀ ਹੈ, ਤਾਂ ਪਾਣੀ ਉਦੋਂ ਤਕ ਵਗਦਾ ਰਹੇਗਾ ਜਦੋਂ ਤਕ ਸਿਟੀ ਤੁਹਾਡੇ ਵਾਟਰ ਸਰਵਿਸ ਵਾਲਵ(ਵਾਂ) ਨੂੰ ਬੰਦ ਨਹੀਂ ਕਰਦੀ। ਲੀਕ ਨੂੰ ਹੱਲ ਕਰਨ ਵਿੱਚ ਅਸਫਲਤਾ ਤੁਹਾਡੀ ਜਾਇਦਾਦ, ਗਲੀ ਅਤੇ ਫੁੱਟਪਾਥ ਨੂੰ ਨੁਕਸਾਨ ਪਹੁੰਚਾ ਸਕਦੀ ਹੈ। ਮੁਰੰਮਤ ਜਿੰਨੀ ਜਲਦੀ ਹੋ ਸਕੇ ਕੀਤੀ ਜਾਣੀ ਲਾਜ਼ਮੀ ਹੈ। ਪਾਣੀ ਆਮ ਤੌਰ ਤੇ ਸਤਹ ਵੱਲ ਜਾਂਦਾ ਹੈ, ਘਰ ਮਿੱਟੀ ਦੀ ਕਿਸਮ (ਜਿਵੇਂ ਬੱਜਰੀ, ਰੇਤਲੀ ਮਿੱਟੀ) ਤੇ ਨਿਰਭਰ ਕਰਦੇ ਹੋਏ, ਪਾਣੀ ਤੁਰੰਤ ਸਤ੍ਹਾ 'ਤੇ ਨਹੀਂ ਆ ਸਕਦਾ। ਹੋ ਸਕਦਾ ਹੈ ਕਿ ਪਾਣੀ:

- ਮਿੱਟੀ ਵਿੱਚ ਸੰਕੁਚਿਤ ਹੋ ਕੇ ਆਖਿਰਕਾਰ ਤੁਹਾਡੇ ਬੇਸਮੈਂਟ ਜਾਂ ਤੁਹਾਡੇ ਗੁਆਂਢੀਆਂ ਦੇ ਬੇਸਮੈਂਟ ਵਿੱਚ ਜਾਵੇ।
- ਸੰਘ ਪੰਪਾਂ ਨੂੰ ਬੇਲੋੜੀ ਚਲਾਉਣ ਦਾ ਕਾਰਨ ਬਣ ਸਕਦਾ ਹੈ
- ਤੁਹਾਡੇ ਘਰ ਜਾਂ ਕਾਰੋਬਾਰ ਦੀ ਨੀਆਂ ਨੂੰ ਨੁਕਸਾਨ ਪਹੁੰਚਾ ਸਕਦਾ ਹੈ



ਆਪਣੀ ਵਾਟਰ ਸਰਵਿਸ ਲੀਕ ਨੂੰ ਠੀਕ ਕਰਨ ਲਈ ਮੈਨੂੰ ਕਿਸ ਨੂੰ ਕਾਲ ਕਰਨੀ ਚਾਹੀਦੀ ਹੈ?

ਸਿਟੀ ਸਿਫਾਰਿਸ਼ ਨਹੀਂ ਕਰਦੀ ਹੈ ਕਿ ਕਿਹੜੇ ਠੇਕੇਦਾਰ ਨੂੰ ਕੰਮ ਜਾਵੇ, ਅਤੇ ਨਾ ਹੀ ਸਿਟੀ ਕਿਸੇ ਠੇਕੇਦਾਰ ਦੁਆਰਾ ਨਿੱਜੀ ਜਾਇਦਾਦ 'ਤੇ ਕੀਤੇ ਕਿਸੇ ਕੰਮ ਦਾ ਸਮਰਥਨ ਕਰਦੀ ਹੈ ਜਾਂ ਨਾ ਹੀ ਵਰੰਟੀ ਦਿੰਦੀ ਹੈ।

ਸਿਟੀ ਆਫ਼ ਕੈਲਗਰੀ ਇੱਕ ਠੇਕੇਦਾਰ ਲੱਭਣ ਲਈ ਹੇਠ ਲਿਖੀ ਪ੍ਰਕਿਰਿਆ ਦੀ ਸਿਫਾਰਿਸ਼ ਕਰਦੀ ਹੈ:

- ਗੁਗਲ 'ਤੇ "Water Excavating Contractor Calgary" ਦੀ ਖੋਜ ਕਰੋ

ਜਦੋਂ ਕਿਸੇ ਠੇਕੇਦਾਰ ਨੂੰ ਕੰਮ ਦਿੰਦੇ ਹੋ, ਤਾਂ ਸਿਟੀ ਸੁਝਾਅ ਦਿੰਦੀ ਹੈ ਕਿ ਤੁਸੀਂ:

- ਘੱਟੋ-ਘੱਟ ਤਿੰਨ ਅਨੁਮਾਨ ਲਓ
- ਠੇਕੇਦਾਰ ਤੋਂ ਹਵਾਲਿਆਂ ਦੀ ਮੰਗ ਕਰੋ ਅਤੇ ਜਾਂਚ ਕਰੋ
- ਠੇਕੇਦਾਰਾਂ 'ਤੇ ਭਰੋਸੇਯੋਗਤਾ ਦੀ ਰਿਪੋਰਟ ਲਈ ਬੈਟਰ ਬਿਜ਼ਨਸ ਬਿਊਰੋ, ਜਾਂ ਇਸ ਤਰ੍ਹਾਂ ਦੀ ਏਜੰਸੀ ਨਾਲ ਸੰਪਰਕ ਕਰੋ

ਤੁਹਾਡਾ ਠੇਕੇਦਾਰ ਇਸ ਲਈ ਜ਼ਿੰਮੇਵਾਰ ਹੋਵੇਗਾ:

- ਜ਼ਰੂਰੀ ਪਰਮਿਟ ਪ੍ਰਾਪਤ ਕਰਨ ਲਈ
- ਯੂਟਿਲਿਟੀ ਕੰਪਨੀਆਂ ਤੋਂ ਮਨਜ਼ੂਰੀ ਪ੍ਰਾਪਤ ਕਰਨਾ (ਜਿਵੇਂ ਕਿ Alberta One-Call (ਅਲਬਰਟਾ ਵਨ-ਕਾਲ))
- ਲੀਕ ਦੀ ਮੁਰੰਮਤ ਕਰਨਾ

ਸਿਟੀ ਆਫ਼ ਕੈਲਗਰੀ ਵਾਟਰ ਸਰਵਿਸਿਜ਼ ਹੇਠਾਂ ਲਈ ਜ਼ਿੰਮੇਵਾਰ ਹੈ:

- ਪਾਣੀ ਨੂੰ ਬੰਦ ਕਰਨ ਲਈ ਤਾਂ ਕਿ ਮੁਰੰਮਤ ਕੀਤੀ ਜਾ ਸਕੇ

ਲੀਕ ਹੋਣ ਦਾ ਪਤਾ ਲੱਗਣ ਤੋਂ ਬਾਅਦ ਸਾਨੂੰ ਕਿਸੇ ਵੀ ਸਮੇਂ ਪਾਣੀ ਬੰਦ ਕਰਨਾ ਪੈ ਸਕਦਾ ਹੈ, ਜੇ ਲੀਕ ਹੇਠਾਂ ਲਈ ਖ਼ਤਰਾ ਬਣ ਜਾਂਦਾ ਹੈ:

- ਜਲ ਸਪਲਾਈ ਪ੍ਰਣਾਲੀ
- ਜਨਤਕ ਸੁਰੱਖਿਆ
- ਨਿੱਜੀ ਜਾਂ ਜਨਤਕ ਜਾਇਦਾਦ

ਜਦੋਂ ਮੁਰੰਮਤ ਦੇ ਦੌਰਾਨ ਤੁਹਾਡਾ ਪਾਣੀ ਬੰਦ ਹੁੰਦਾ ਹੈ, ਅਸੀਂ ਤੁਹਾਨੂੰ ਸਿਫਾਰਿਸ਼ ਕਰਦੇ ਹਾਂ ਕਿ ਤੁਸੀਂ:

- ਆਪਣੀਆਂ ਪਾਣੀ ਦੀਆਂ ਟੂਟੀਆਂ ਨੂੰ ਬੰਦ ਰੱਖੋ ਤਾਂ ਕਿ ਜਦੋਂ ਤੁਹਾਡਾ ਪਾਣੀ ਮੁੜ ਚਾਲੂ ਹੋ ਜਾਂਦਾ ਹੈ ਤਾਂ ਪਾਣੀ ਇੱਕਠਾ ਨਾ ਹੋਵੇ
- ਨੁਕਸਾਨ ਤੋਂ ਬਚਾਉਣ ਲਈ ਗਰਮ ਪਾਣੀ ਦੀਆਂ ਟੈਂਕੀਆਂ ਨੂੰ ਬੰਦ ਕਰੋ

ਅਸਥਾਈ ਪਾਣੀ ਲਈ ਵਿਕਲਪ:

ਜੇ ਮੌਸਮ ਆਗਿਆ ਦਿੰਦਾ ਹੈ (ਜ਼ੀਰੋ ਡਿਗਰੀ ਤੋਂ ਉਪਰ ਦਾ ਤਾਪਮਾਨ), ਤਾਂ ਤੁਹਾਡੇ ਕੋਲ ਆਪਣੇ ਗੁਆਂਢੀਆਂ ਤੋਂ ਪਾਣੀ ਦੀ ਆਰਜ਼ੀ ਲਾਈਨ ਲਗਾਉਣ ਦਾ ਵਿਕਲਪ ਹੋ ਸਕਦਾ ਹੈ ਜੇ ਉਹ ਇਸ ਨਾਲ ਸਹਿਮਤ ਹੋਣ। ਜੇ ਇਹ ਵਿਕਲਪ ਉਪਲਬਧ ਹੈ ਤਾਂ ਤੁਹਾਨੂੰ ਜਾਣਕਾਰੀ ਪ੍ਰਦਾਨ ਕੀਤੀ ਜਾਏਗੀ।

ਇੱਕ ਵਾਰ ਮੁਰੰਮਤ ਪੂਰੀ ਹੋਣ ਤੋਂ ਬਾਅਦ, ਅਸੀਂ ਸਿਫਾਰਿਸ਼ ਕਰਦੇ ਹਾਂ ਕਿ:

- ਤੁਹਾਡੀ ਵਾਟਰ ਸਰਵਿਸ ਚਾਲੂ ਕਰਨ ਲਈ ਕੋਈ 18 ਸਾਲ ਜਾਂ ਇਸ ਤੋਂ ਵੱਧ ਉਮਰ ਦਾ ਕੋਈ ਵਿਅਕਤੀ ਘਰ ਜਾਂ ਇਮਾਰਤ ਵਿੱਚ ਮੌਜੂਦ ਹੋਣਾ ਚਾਹੀਦਾ ਹੈ।
- ਗਰਮ ਸਾਬਣ ਵਾਲੇ ਪਾਣੀ ਵਿੱਚ ਟੂਟੀ ਦੇ ਏਰੇਟਰ ਅਤੇ ਸਕ੍ਰੀਨਾਂ ਨੂੰ ਧੋਵੋ, ਫਿਰ ਉਨ੍ਹਾਂ ਨੂੰ ਬਲੀਚ ਦੇ ਇੱਕ ਭਾਗ ਨੂੰ 9 ਭਾਗ ਪਾਣੀ ਦੇ ਘੋਲ ਵਿੱਚ 10 ਮਿੰਟ ਲਈ ਰੋਗਾਣੂ ਮੁਕਤ ਕਰੋ।
- ਨਿਰਮਾਤਾ ਦੀਆਂ ਸਿਫਾਰਿਸ਼ਾਂ ਅਨੁਸਾਰ ਕੋਈ ਵੀ ਪਾਣੀ ਦੇ ਫਿਲਟਰ ਰੋਗਾਣੂ ਮੁਕਤ ਕਰੋ।

ਜੇ ਤੁਸੀਂ ਕਿਸੇ ਤਰ੍ਹਾਂ ਦੇ ਪ੍ਰਸ਼ਨ ਪੁੱਛਣਾ ਚਾਹੁੰਦੇ ਹੋ, ਤਾਂ **311** ਤੇ ਸੰਪਰਕ ਕਰੋ।