

ਲਾਅਨ ਦੇ ਵਿਕਲਪ ਅਤੇ ਗਰਾਊਂਡ ਕਵਰ

ਮਾਈਕ੍ਰੋਕਲੋਵਰ (ਟ੍ਰਾਈਫੋਲਿਅਮ ਰੇਪੇਨਜ਼ ਕਿਸਮਾਂ 'ਪਿਰੋਏਟ' ਅਤੇ 'ਪੀਪੋਲੀਨਾ')

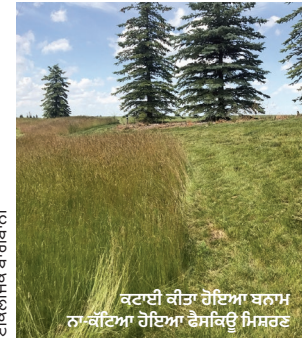


ਮਾਈਕ੍ਰੋਕਲੋਵਰ ਅਤੇ ਟਰਫਗ੍ਰਾਸ ਮਿਸ਼ਰਣ

ਕਲੋਵਰ ਦੀ ਇਹ ਘੱਟ ਉੱਚੀ ਉਗਣ ਵਾਲੀ ਕਿਸਮ ਲਾਅਨ ਲਈ ਇੱਕ ਵਧੀਆ ਵਿਕਲਪ ਹੈ, ਜਿਸ ਵਿੱਚ ਕਲੋਵਰ ਦੀਆਂ ਹੋਰ ਕਿਸਮਾਂ ਦੇ ਮੁਕਾਬਲੇ ਛੋਟੇ ਪੱਤੇ ਅਤੇ ਘੱਟ ਫੁੱਲ ਹੁੰਦੇ ਹਨ। ਇਹ ਘੱਟ ਗੁੱਡੇ ਬਣਾਉਣ ਵਾਲੀ ਹੁੰਦੀ ਹੈ ਅਤੇ ਮੌਜੂਦਾ ਲਾਅਨ ਵਿੱਚ ਚੰਗੀ ਤਰ੍ਹਾਂ ਮਿਲ ਜਾਂਦੀ ਹੈ। ਮਾਈਕ੍ਰੋਕਲੋਵਰ ਨਾਈਟ੍ਰੋਜਨ ਸ਼ਾਮਲ ਕਰਕੇ ਮਿੱਟੀ ਨੂੰ ਉਪਜਾਊ ਵੀ ਬਣਾਉਂਦੇ ਹਨ ਅਤੇ ਪਰਾਗਿਤ ਕਰਨ ਵਾਲਿਆਂ ਨੂੰ ਤੁਹਾਡੇ ਯਾਰਡ ਵਿੱਚ ਆਕਰਸ਼ਿਤ ਕਰਦੇ ਹਨ। ਜ਼ਿਆਦਾ ਗਰਮੀ ਜਾਂ ਸੋਕੇ ਦੇ ਸਮੇਂ ਦੌਰਾਨ, ਇਸ ਨੂੰ ਦੁਬਾਰਾ ਬੀਜਣ ਦੀ ਲੋੜ ਹੋ ਸਕਦੀ ਹੈ। ਭਰਪੂਰ ਵਾਧੇ ਦੇ ਕਾਰਨ, ਇਸਨੂੰ ਲੋੜੀਂਦੇ ਖੇਤਰਾਂ ਤੋਂ ਬਾਹਰ ਫੈਲਣ ਤੋਂ ਰੋਕਣ ਲਈ ਹਾਰਡਸਕੇਪਿੰਗ ਦੀ ਲੋੜ ਹੋ ਸਕਦੀ ਹੈ। ਵਿਚਾਰ ਕਰਨ ਵਾਲਿਆਂ ਕਲੋਵਰ ਦੀਆਂ ਹੋਰ ਕਿਸਮਾਂ ਵਿੱਚ ਡੱਚ ਟ੍ਰਾਈਟ ਕਲੋਵਰ ਅਤੇ ਆਲਸਾਇਕ ਕਲੋਵਰ ਸ਼ਾਮਲ ਹਨ।

ਈਕੋਲੋਜਿਕ ਬਾਗਬਾਨੀ

ਫੈਸਕਿਊਜ਼ (ਫੈਸਟੂਕਾ ਐਸਪੀਪੀ)



ਕਣਕੀ ਕੀਤਾ ਹੋਇਆ ਬਨਾਮ ਨਾ-ਕੀਤਾ ਹੋਇਆ ਫੈਸਕਿਊ ਮਿਸ਼ਰਣ

ਫੈਸਕਿਊ ਘਾਹ ਰੇਡ, ਸ਼ੀਪ, ਹਾਰਡ ਅਤੇ ਚਿਊਇੰਗ ਫੈਸਕਿਊਜ਼ ਸਮੇਤ ਕਈ ਕਿਸਮਾਂ ਵਿੱਚ ਆਉਂਦੇ ਹਨ। ਕਠੋਰ ਹਾਲਤਾਂ ਨੂੰ ਬਰਦਾਸ਼ਤ ਕਰ ਸਕਣ ਵਾਲੇ ਇਹ ਘਾਹ ਸੋਕੇ ਦੌਰਾਨ ਜਲਦੀ ਅਕਿਰਿਆਸ਼ੀਲ ਹੋ ਜਾਂਦੇ ਹਨ ਪਰ ਆਪਣਾ ਹਰਾ ਰੰਗ ਬਰਕਰਾਰ ਰੱਖਦੇ ਹਨ। ਉਹਨਾਂ ਨੂੰ ਰਵਾਇਤੀ ਮੈਦਾਨੀ ਘਾਹਾਂ ਦੇ ਮੁਕਾਬਲੇ ਘੱਟ ਖਾਦ ਦੀ ਲੋੜ ਹੁੰਦੀ ਹੈ, ਅਤੇ ਕੁਝ ਕਿਸਮਾਂ ਮੂਲ ਰੂਪ ਨਾਲ ਅਲਬਰਟਾ ਦੀਆਂ ਹਨ। ਫੈਸਕਿਊਜ਼ ਅਕਸਰ ਵੱਖ-ਵੱਖ ਕਿਸਮਾਂ ਦੇ ਮਿਸ਼ਰਣ ਦੇ ਰੂਪ ਵਿੱਚ ਉਪਲਬਧ ਹੁੰਦੇ ਹਨ ਅਤੇ ਹੋਰ ਘਾਹਾਂ ਅਤੇ ਮਾਈਕ੍ਰੋਕਲੋਵਰ ਦੇ ਨਾਲ ਚੰਗੀ ਤਰ੍ਹਾਂ ਰਲਦੇ ਹਨ।

ਈਕੋਲੋਜਿਕ ਬਾਗਬਾਨੀ

ਯੈਰੋ (ਅਕੀਲੀਆ ਮਲੀਫੋਲੀਅਮ)



ਫੁੱਲਾਂ ਵਾਲੀ ਯੈਰੋ

ਇਸ ਬਾਰਾ ਮਾਹੀ ਵਿੱਚ ਫਰਨ ਵਰਗੇ ਪੱਤੇ ਹੁੰਦੇ ਹਨ ਜੋ ਸੰਘਣੀਆਂ ਮੈਟਾਂ ਵਿੱਚ ਰੋਜ਼ੇਟ ਬਣਾਉਂਦੇ ਹਨ ਅਤੇ ਇਸਦੇ ਫੁੱਲ ਗਰਮੀ ਦੇ ਅੰਧ ਤੋਂ ਅਖੀਰ ਤੱਕ ਖਿੜਦੇ ਹਨ। ਇਹ ਮਾੜੀ ਮਿੱਟੀ ਵਿੱਚ ਚੰਗੀ ਵਧਦਾ ਹੈ ਅਤੇ ਪਰਾਗਿਤ ਕਰਨ ਵਾਲਿਆਂ ਅਤੇ ਲਾਭਦਾਇਕ ਕੀੜਿਆਂ ਨੂੰ ਆਕਰਸ਼ਿਤ ਕਰਦਾ ਹੈ। ਕੁਝ ਕਿਸਮਾਂ ਮੂਲ ਰੂਪ ਨਾਲ ਅਲਬਰਟਾ ਦੀਆਂ ਹਨ, ਅਤੇ ਇਸ ਨੂੰ ਸਫਲਤਾਪੂਰਵਕ ਵਧਣ ਲਈ ਆਮ ਤੌਰ 'ਤੇ ਮਿੱਟੀ ਦੇ ਸੋਧਾਂ ਦੀ ਲੋੜ ਨਹੀਂ ਹੁੰਦੀ ਹੈ।

ਕ੍ਰੀਪਿੰਗ ਥਾਈਮ (ਥਾਈਮਸ ਐਸਪੀਪੀ)



ਕ੍ਰੀਪਿੰਗ ਥਾਈਮ ਦੀਆਂ ਬਹੁਤ ਸਾਰੀਆਂ ਕਿਸਮਾਂ ਹਨ, ਪਰ ਉਹ ਆਮ ਤੌਰ 'ਤੇ ਬਹੁਤ ਸਾਰੇ ਫੁੱਲਾਂ ਦੇ ਉਤਪਾਦਕ ਹੁੰਦੇ ਹਨ, ਖਿੜਦੇ ਸਮੇਂ ਸੁੰਦਰ ਗੁਲਾਬੀ ਕਾਰਪੇਟ ਬਣਾਉਂਦੇ ਹੋਏ। ਇਹ ਸ਼ੁਰੂਆਤੀ ਫੁੱਲ ਸ਼ਹਿਦ ਦੀਆਂ ਮੱਖੀਆਂ ਅਤੇ ਹੋਰ ਪਰਾਗਿਤ ਕਰਨ ਵਾਲਿਆਂ ਲਈ ਮਹੱਤਵਪੂਰਨ ਚਾਰਾ ਹਨ। ਇਹ ਚੰਗੀ-ਨਿਕਾਸ ਵਾਲੀ ਰੇਤਲੀ ਮਿੱਟੀ ਵਿੱਚ ਸਭ ਤੋਂ ਵਧੀਆ ਵਧਦਾ ਹੈ ਪਰ ਮਾੜੀ ਮਿੱਟੀ ਵਿੱਚ ਅਤੇ ਢਲਾਣਾਂ 'ਤੇ ਵੀ ਲਗਾਇਆ ਜਾ ਸਕਦਾ ਹੈ। ਜੇਕਰ ਬੀਜ ਤੋਂ ਸ਼ੁਰੂ ਕੀਤਾ ਜਾ ਰਿਹਾ, ਤਾਂ ਇਸ ਨੂੰ ਸਥਾਪਿਤ ਹੋਣ ਵਿੱਚ ਕਈ ਮੌਸਮ ਲੱਗ ਸਕਦੇ ਹਨ।

ਈਕੋਲੋਜਿਕ ਬਾਗਬਾਨੀ

ਸੈਡਮ (ਸੇਡਮ ਐਸਪੀਪੀ)



ਈਕੋਲੋਜਿਕ ਬਾਗਬਾਨੀ

ਇਹ ਘੱਟ ਉੱਚੀ ਉਗਣ ਵਾਲੇ ਸਕੂਲੈਟ ਆਪਣੇ ਵਿਲੱਖਣ ਬਹੁ-ਚੰਗਦਾਰ ਪੱਤਿਆਂ ਲਈ ਜਾਣੇ ਜਾਂਦੇ ਹਨ ਜੋ ਪੂਰੀ ਗਰਮੀਆਂ ਤੋਂ ਲੈਕੇ ਦੇਰ ਪੱਥਰ ਅਤੇ ਸਰਦੀਆਂ ਤੱਕ ਰਹਿੰਦੇ ਹਨ। ਇਹ ਘੱਟ ਰੱਖ-ਰਖਾਅ ਵਾਲਾ ਵਿਕਲਪ ਉਗਾਉਣ ਵਿੱਚ ਆਸਾਨ ਹੈ, ਆਮ ਤੌਰ 'ਤੇ ਇੱਕ ਵਾਰ ਸਥਾਪਿਤ ਹੋਣ ਤੋਂ ਬਾਅਦ ਇਸ ਨੂੰ ਖਾਦ ਦੀ ਲੋੜ ਨਹੀਂ ਹੁੰਦੀ ਹੈ, ਇਹ ਲਾਭਦਾਇਕ ਕੀੜਿਆਂ ਨੂੰ ਆਕਰਸ਼ਿਤ ਕਰਦਾ ਹੈ ਅਤੇ ਮਾੜੀ, ਚੰਗੀ ਨਿਕਾਸ ਵਾਲੀ ਮਿੱਟੀ ਵਿੱਚ ਵਧਦਾ-ਫੁੱਲਦਾ ਹੈ।

ਪੂਸੀ ਟੇਜ਼ (ਐਂਟੇਨਾਰੀਆ ਐਸਪੀਪੀ)



ਈਕੋਲੋਜਿਕ ਬਾਗਬਾਨੀ

ਫੁੱਲਾਂ ਵਾਲੇ ਪੂਸੀ ਟੇਜ਼, ਬਿਨਾਂ ਕੱਟੇ ਹੋਏ

ਇਹ ਗਰਾਊਂਡ ਕਵਰ ਲੰਬੇ ਸਮੇਂ ਤੱਕ ਚੱਲਣ ਵਾਲੇ ਚਿੱਟੇ ਜਾਂ ਰੋਜ਼ੀ-ਗੁਲਾਬੀ ਫੁੱਲਾਂ ਦੇ ਨਾਲ ਸੁੰਦਰ ਨੀਲੇ-ਸਲੇਟੀ ਪੱਤਿਆਂ ਦਾ ਨੀਵਾਂ ਕਾਰਪੇਟ ਬਣਾਉਂਦਾ ਹੈ ਜੋ ਪਰਾਗਿਤ ਕਰਨ ਵਾਲੇ ਅਤੇ ਲਾਭਕਾਰੀ ਕੀੜਿਆਂ ਨੂੰ ਆਕਰਸ਼ਿਤ ਕਰਦੇ ਹਨ। ਇਹ ਚੰਗੇ ਨਿਕਾਸ ਵਾਲੀਆਂ ਮਿੱਟੀਆਂ ਵਿੱਚ ਵਧੀਆ ਉੱਗਦਾ ਹੈ ਅਤੇ ਇੱਕ ਵਾਰ ਸਥਾਪਿਤ ਹੋਣ ਤੋਂ ਬਾਅਦ ਇਸਨੂੰ ਖਾਦ ਪਾਉਣ ਦੀ ਜ਼ਰੂਰਤ ਨਹੀਂ ਹੁੰਦੀ ਹੈ। ਕੁਝ ਕਿਸਮਾਂ ਮੂਲ ਰੂਪ ਨਾਲ ਅਲਬਰਟਾ ਦੀਆਂ ਹਨ, ਇਸ ਨੂੰ ਮਾੜੀ ਮਿੱਟੀ, ਗਰਮ ਹਵਾਵਾਂ ਵਾਲੀਆਂ ਗਰਮੀਆਂ ਅਤੇ ਢਲਾਣਾਂ ਵਰਗੀਆਂ ਪ੍ਰੈਰੀ ਹਾਲਤਾਂ ਲਈ ਅਨੁਕੂਲ ਬਣਾਉਂਦੇ ਹੋਏ।

ਜੰਗਲੀ ਸਟ੍ਰਾਬੈਰੀ (ਫਰੇਗੇਰੀਆ ਵਰਜੀਨਾਏਐਨਾ)



ਕਠੋਰ ਹਾਲਤਾਂ ਨੂੰ ਬਰਦਾਸ਼ਤ ਕਰ ਸਕਣ ਵਾਲਾ ਨੇਟਿਵ ਬਾਰਾ ਮਾਹੀ (perennial) ਜਿਸ 'ਤੇ ਬਸੰਤ ਦੇ ਅਖੀਰ ਵਿੱਚ ਫੁੱਲ ਆਉਂਦੇ ਹਨ ਅਤੇ ਜੋ ਗਰਮੀਆਂ ਦੇ ਸ਼ੁਰੂ ਵਿੱਚ ਛੋਟੀਆਂ, ਮਿੱਠੀਆਂ ਖਾਣ ਵਾਲੀਆਂ ਬੈਰੀਆਂ ਪੈਦਾ ਕਰਨਾ ਸ਼ੁਰੂ ਕਰਦਾ ਹੈ। ਪੱਧੇ ਲੰਬੇ ਤਣੇ ਜਾਂ ਰਨਰ ਭੇਜਦੇ ਹਨ ਜਿਹੜੇ ਕਲੋਨ ਪੈਦਾ ਕਰਦੇ ਹਨ ਜੋ ਜੜ੍ਹਾਂ ਜਮਾ ਲੈਂਦੇ ਹਨ ਅਤੇ ਕੁਦਰਤੀ ਤੌਰ 'ਤੇ ਫੈਲਦੇ ਹੋਏ, ਉਸੇ ਚੱਕਰ ਨੂੰ ਦੁਹਰਾਉਂਦੇ ਹਨ। ਫੁੱਲ ਕਈ ਕਿਸਮਾਂ ਦੇ ਪਰਾਗਿਤ ਕਰਨ ਵਾਲਿਆਂ ਨੂੰ ਆਕਰਸ਼ਿਤ ਕਰਦੇ ਹਨ। ਜੇਕਰ ਤੁਸੀਂ ਜਲਦੀ ਨਾਲ ਫਲ ਨਹੀਂ ਚੋੜਦੇ ਤਾਂ ਸੌਂਗਬਰਡ ਫਲ ਨੂੰ ਖਾ ਜਾਂਦੇ ਹਨ। ਉਹ ਜ਼ਿਆਦਾਤਰ ਕਿਸਮਾਂ ਦੀ ਮਿੱਟੀ ਵਿੱਚ ਚੰਗੀ ਤਰ੍ਹਾਂ ਵਧਦੇ ਹਨ।

ਕਿਨੀਕਿਨਿਕ (ਆਰਕਟੋਸਟੈਫੇਲੋਸ ਜੂਵਾ-ਉਰਸੀ)



ਕੈਲਗਰੀ ਹੋਟੀਕਲਚਰਲ ਸੁਸਾਇਟੀ

ਗੋਲ, ਸਦਾਬਹਾਰ ਪੱਤਿਆਂ ਅਤੇ ਲਾਲ ਬੈਰੀਆਂ ਵਾਲਾ ਘੱਟ ਉੱਚਾ ਉਗਣ ਵਾਲਾ ਨੇਟਿਵ ਵੁਡੀ ਗਰਾਊਂਡ ਕਵਰ। ਇਹ ਢਲਾਣਾਂ 'ਤੇ ਅਤੇ ਚੰਗੀ ਨਿਕਾਸ ਵਾਲੀਆਂ ਮਿੱਟੀਆਂ ਵਿੱਚ ਚੰਗੀ ਤਰ੍ਹਾਂ ਵਧਦਾ ਹੈ। ਕਿਨੀਕਿਨਿਕ 15 ਸੈਂਟੀਮੀਟਰ ਲੰਬਾ ਵਧਦਾ ਹੈ ਅਤੇ ਬਾਰਡਰਾਂ ਦੇ ਨਾਲ ਅਤੇ ਝਾੜੀਆਂ ਅਤੇ ਦਰਖਤਾਂ ਦੀ ਅੰਡਰਸਟੋਰੀ (ਜੰਗਲ ਦੀ ਛੱਤ ਅਤੇ ਜ਼ਮੀਨੀ ਕਵਰ ਦੇ ਵਿਚਕਾਰ ਪੌਦਿਆਂ ਦੀ ਪਰਤ) ਵਿੱਚ ਸ਼ਾਨਦਾਰ ਹੁੰਦਾ ਹੈ।



ਯਾਰਡਸਮਾਰਟ ਲਾਅਨ ਦੇ ਵਿਕਲਪਾਂ ਅਤੇ ਗਰਾਊਂਡ ਕਵਰਾਂ ਨਾਲ ਪਰਿਚੈ

ਆਪਣੇ ਲਾਅਨ ਦੇ ਇੱਕ ਹਿੱਸੇ ਨੂੰ ਅਜਿਹੇ ਸੁੰਦਰ ਵਿਕਲਪ ਜੋ ਪਰਾਗਿਤ ਕਰਨ ਵਾਲਿਆਂ ਨੂੰ ਆਕਰਸ਼ਿਤ ਕਰਦੇ ਹਨ ਅਤੇ ਰੱਖ-ਰਖਾਅ ਨੂੰ ਘਟਾਉਂਦੇ ਹਨ, ਨਾਲ ਬਦਲ ਕੇ ਆਪਣੇ ਯਾਰਡ ਨੂੰ ਬਦਲੋ। ਕੈਲਗਰੀ ਵਿੱਚ ਵਧਣ-ਫੁੱਲਣ ਵਾਲੇ ਪਾਣੀ ਨੂੰ ਕੁਸ਼ਲਤਾ ਨਾਲ ਵਰਤਣ ਵਾਲੇ ਅਤੇ ਉਫਲਵੇਂ ਲੈਂਡਸਕੇਪ ਦਾ ਅਨੰਦ ਲਓ।



ਈਕੋਲੋਜਿਕ ਬਾਗਬਾਨੀ

ਮਾਈਕ੍ਰੋਕਲੋਵਰ ਅਤੇ ਟਰਫਗ੍ਰਾਸ ਮਿਸ਼ਰਣ

ਇਹਨਾਂ ਨਾਲ ਸਾਢੇਦਾਰੀ ਵਿੱਚ

CALGARY
HORTICULTURAL
SOCIETY

ਲਾਅਨ ਦੇ ਵਿਕਲਪ ਅਤੇ ਗਰਾਊਂਡ ਕਵਰ ਕਿਉਂ ਚੁਣੋ?

ਆਪਣੇ ਬਾਗ ਵਿੱਚ ਰਵਾਇਤੀ ਘਾਹ ਦਾ ਵਿਕਲਪ ਚੁਣਨਾ ਬਹੁਤ ਸਾਰੇ ਲਾਭ ਪ੍ਰਦਾਨ ਕਰਦਾ ਹੈ। ਲਾਅਨ ਦੇ ਵਿਕਲਪ ਅਤੇ ਕੋਠੇਰ ਹਾਲਤਾਂ ਨੂੰ ਬਰਦਾਸ਼ਤ ਕਰ ਸਕਣ ਵਾਲੇ ਗਰਾਊਂਡ ਕਵਰ ਰਵਾਇਤੀ ਲਾਅਨ ਨਾਲੋਂ ਘੱਟ ਪਾਣੀ ਦੀ ਵਰਤੋਂ ਕਰਦੇ ਹਨ, ਪਰਾਗਿਤ ਕਰਨ ਵਾਲਿਆਂ ਨੂੰ ਆਕਰਸ਼ਿਤ ਕਰਦੇ ਹਨ, ਕੀੜੇ-ਮਕੋੜਿਆਂ ਅਤੇ ਸੌਗਬਰਡਾਂ ਨੂੰ ਲਾਭ ਪਹੁੰਚਾਉਂਦੇ ਹਨ, ਸਾਲ ਭਰ ਜਾਰੀ ਦਿਲਚਸਪੀ ਪੈਦਾ ਕਰਦੇ ਹਨ ਅਤੇ ਘੱਟ ਰੱਖ-ਰਖਾਅ ਵਾਲੇ ਬਾਗਬਾਨੀ ਪਹੁੰਚ ਦਾ ਸਮਰਥਨ ਕਰਦੇ ਹਨ। ਉਚਿਤ ਪ੍ਰਜਾਤੀਆਂ ਦੀਆਂ ਉਦਾਹਰਨਾਂ ਵਿੱਚ ਮਾਈਕ੍ਰੋਕਲੋਵਰ, ਜੈਰੋ, ਕ੍ਰੀਪਿੰਗ ਥਾਈਮ ਅਤੇ ਫੈਸਕਿਊ ਘਾਹ ਸ਼ਾਮਲ ਹਨ। ਗਾਰਡਨ ਸੈਂਟਰਾਂ ਵਿਖੇ ਇੰਨ੍ਹਾਂ ਪੌਦਿਆਂ ਦੀ ਉਪਲਬਧਤਾ ਵੱਧ ਰਹੀ ਹੈ, ਅਕਸਰ ਬੀਜਾਂ, ਟਾਈਲਾਂ ਜਾਂ ਪਲੱਗਾਂ ਦੀ ਤਰ੍ਹਾਂ ਵੇਚੇ ਜਾਂਦੇ ਹਨ।

ਲਾਅਨ ਦੇ ਵਿਕਲਪਾਂ ਨੂੰ ਤੁਹਾਡੇ ਲੈਂਡਸਕੇਪ ਵਿੱਚ ਲਿਆਉਣ ਦੇ ਬਹੁਤ ਸਾਰੇ ਤਰੀਕੇ ਹਨ। ਭਾਵੇਂ ਉਹ ਬਗੀਚੇ ਦੀਆਂ ਕਿਆਰੀਆਂ ਦਾ ਵਿਸਤਾਰ ਕਰਨਾ, ਸਮੱਸਿਆ ਵਾਲੇ ਸਥਾਨਾਂ ਅਤੇ ਨੰਗੇ ਪੈਦਾਂ ਵਿੱਚ ਘਾਹ ਦੇ ਬੀਜ ਸਿੱਧੇ ਮੌਜੂਦਾ ਘਾਹ ਵਿੱਚ ਲਗਾਉਣਾ (overseeding), ਜਾਂ ਨੰਗੀ ਮਿੱਟੀ ਤੋਂ ਸ਼ੁਰੂਆਤ ਕਰਨਾ ਹੈ। ਲਾਅਨ ਦੇ ਵਿਕਲਪਾਂ ਨੂੰ ਲਗਾਉਣਾ ਤੁਹਾਡੇ ਯਾਰਡ ਨੂੰ ਵਧੇਰੇ ਲਚਕੀਲਾ ਅਤੇ ਕੁਦਰਤੀ ਹਰੀਆਂ ਥਾਵਾਂ ਨਾਲ ਏਕੀਕ੍ਰਿਤ ਵੀ ਬਣਾਉਂਦਾ ਹੈ।

ਸਭ ਤੋਂ ਵਧੀਆ ਗੱਲ ਇਹ ਹੈ ਕਿ ਤੁਸੀਂ ਇਹ ਸਮੇਂ ਦੇ ਨਾਲ ਕਦਮ-ਦਰ-ਕਦਮ ਕਰ ਸਕਦੇ ਹੋ, ਜਾਂ ਇੱਕੱਲੇ ਪਰਿਵਰਤਨ ਵਿੱਚ।

ਲਾਅਨ ਵਿਕਲਪਾਂ ਵਿੱਚ ਤਬਦੀਲੀ ਕਰਨ ਦੇ ਚਾਰ ਤਰੀਕੇ

- ਬਗੀਚੇ ਦੀਆਂ ਮੌਜੂਦਾ ਕਿਆਰੀਆਂ ਨੂੰ ਆਪਣੇ ਲਾਅਨ ਵਿੱਚ ਅਗੇ ਵਧਾ ਕੇ ਮੌਜੂਦਾ ਬਗੀਚੇ ਨੂੰ ਛੋਟਾ ਕਰੋ।** ਬਗੀਚੇ ਦੀਆਂ ਨਵੀਆਂ ਕਿਆਰੀਆਂ ਲਾਅਨ ਵਿੱਚ ਸਮੱਸਿਆ ਵਾਲੇ ਪੁਰਾਣੇ ਸਥਾਨਾਂ ਦੀ ਜਗ੍ਹਾ ਵੀ ਲੈ ਸਕਦੀਆਂ ਹਨ।
- ਰੁੱਖਾਂ ਦੇ ਆਲੇ ਦੁਆਲੇ ਲਾਅਨ ਹਟਾਓ ਅਤੇ ਟ੍ਰੀ ਵੈੱਲ ਸਥਾਪਿਤ ਕਰੋ** (ਰੁੱਖ ਦੇ ਅਧਾਰ ਦੇ ਆਲੇ ਦੁਆਲੇ ਘਾਹ ਰਹਿਤ ਖੇਤਰ ਜੋ ਦਰੱਖਤਾਂ ਦੀਆਂ ਸਭ ਤੋਂ ਬਾਹਰਲੀਆਂ ਸ਼ਾਖਾਵਾਂ ਤੱਕ ਫੈਲਿਆ ਹੋਇਆ ਹੁੰਦਾ ਹੈ)। ਨੰਗੀ ਮਿੱਟੀ 'ਤੇ ਮਲਚ ਪਾਓ ਅਤੇ, ਜੇ ਚਾਹੋ, ਤਾਂ ਭਵਿੱਖ ਵਿੱਚ ਬਾਰਾ ਮਾਹੀ ਗਰਾਊਂਡ ਕਵਰ ਲਗਾਓ।
- ਲਾਅਨ ਨੂੰ ਹਟਾਓ ਜਾਂ ਲਾਅਨ ਦੇ ਵਿਕਲਪਾਂ ਨਾਲ ਦੁਬਾਰਾ ਬੀਜੋ ਜਾਂ ਲਗਾਓ (replant)।**
ਮੌਜੂਦਾ ਲਾਅਨ ਨੂੰ ਹਟਾਉਣ ਦੇ ਦੋ ਤਰੀਕੇ:
 - ਸੌਂਡ ਨੂੰ ਪੁੱਟੋ (ਜਾਂ ਤਾਂ ਹੱਥਾਂ ਨਾਲ ਜਾਂ ਵੱਡੇ ਖੇਤਰਾਂ ਲਈ ਪਾਵਰ ਵਾਲੇ ਸੋਡ ਕਟਰ ਦੀ ਵਰਤੋਂ ਕਰਦੇ ਹੋਏ), ਉਸ ਨੂੰ ਪਲਟ ਦਿਓ ਤਾਂ ਕਿ ਘਾਹ ਦਾ ਉੱਪਰਲਾ ਹਿੱਸਾ ਹੇਠਾਂ ਵੱਲ ਹੋਵੇ, ਅਤੇ ਮਿੱਟੀ ਨਾਲ ਢੱਕੋ ਤਾਂ ਜੋ ਕੋਈ ਘਾਹ ਦਿਖਾਈ ਨਾ ਦੇਵੇ। ਇੱਕ ਮਹੀਨੇ ਲਈ ਇੰਝ ਰਹਿਣ ਦਿਓ। ਬੀਜਣ ਤੋਂ ਪਹਿਲਾਂ ਉਸ ਉੱਤੇ ਖਾਦ ਜਾਂ ਨਵੀਂ ਮਿੱਟੀ ਪਾਓ। ਅਸਾਨੀ ਨਾਲ ਹਟਾਉਣ ਲਈ, ਆਪਣੇ ਲਾਅਨ ਨੂੰ ਕੁਝ ਦਿਨ ਪਹਿਲਾਂ ਪਾਣੀ ਦਿਓ ਕਿਉਂਕਿ ਸੁੱਕੀ ਜਾਂ ਬਹੁਤ ਗਿੱਲੀ ਮਿੱਟੀ ਨਾਲੋਂ ਨਮੀ ਵਾਲੀ ਮਿੱਟੀ ਨਾਲ ਕੰਮ ਕਰਨਾ ਬਹੁਤ ਸੌਖਾ ਹੁੰਦਾ ਹੈ।
 - ਪਤਝੜ ਵਿੱਚ, ਗਿੱਲੀ ਅਖਬਾਰ, ਜਾਂ ਗੱਤੇ ਦੀਆਂ ਕਈ ਪਰਤਾਂ ਨਾਲ ਢੱਕ ਕੇ ਲਾਅਨ ਨੂੰ ਪੂਰੀ ਤਰ੍ਹਾਂ ਢੱਕ ਦਿਓ। ਗਿੱਲਾ ਰੱਖਣ ਲਈ ਉਸ ਉੱਤੇ ਖਾਦ ਜਾਂ ਮਿੱਟੀ ਪਾਓ। ਬਸੰਤ ਰੁੱਤ ਵਿੱਚ ਪੌਦੇ ਲਗਾਓ।**ਜੇ ਤੁਸੀਂ ਨੰਗੀ ਮਿੱਟੀ ਨਾਲ ਸ਼ੁਰੂਆਤ ਕਰ ਰਹੇ ਹੋ:**
 - ਉਸ ਉੱਤੇ ਖਾਦ ਜਾਂ ਨਵੀਂ ਮਿੱਟੀ ਪਾਓ, ਅਤੇ ਫਿਰ ਲਾਅਨ ਦੇ ਵਿਕਲਪਾਂ ਦਾ ਬੀਜ ਮਿਸ਼ਰਣ, ਪੌਟ ਕੀਤੀ ਗਈ/ਪਲੱਗ ਕੀਤੀ ਗਈ ਸਮੱਗਰੀ ਜਾਂ ਘਾਹ ਬੀਜੋ।
- ਲਾਅਨ ਦੇ ਖਰਾਬ ਖੇਤਰਾਂ ਵਿੱਚ ਘਾਹ ਦੇ ਬੀਜ ਸਿੱਧੇ ਮੌਜੂਦਾ ਘਾਹ ਵਿੱਚ ਲਗਾਓ (overseed) -** ਮੌਜੂਦਾ ਲਾਅਨ ਨੂੰ ਲੋਮ ਜਾਂ ਕਿਸੇ ਉੱਚ-ਗੁਣਵੱਤਾ ਵਾਲੀ ਮਿੱਟੀ (2-ਇੰਚ ਦੀ ਡੂੰਘਾਈ ਕਾਫੀ ਹੈ) ਦੇ ਨਾਲ ਟੋਪ-ਡਰੈਸ ਕਰੋ, ਉਸ ਨੂੰ ਪੂਰੇ ਖੇਤਰ ਵਿੱਚ ਪੱਧਰਾ ਕਰੋ, ਪੈਕੇਜਿੰਗ ਜਾਂ ਕਾਸ਼ਤਕਾਰ ਦੀ ਤਰਜੀਹ ਅਨੁਸਾਰ ਬੀਜ ਛਿੜਕੋ, ਸਪਰਿੰਗ ਰੇਕ/ਲੀਫ ਰੇਕ ਨਾਲ ਬੀਜ ਨੂੰ ਹਲਕਾ ਜਿਹਾ ਰੇਕ ਕਰੋ, ਸਥਾਪਿਤ ਹੋਣ ਤੱਕ ਲਗਾਤਾਰ ਪਾਣੀ ਦਿਓ। ਨਵੇਂ ਬੀਜ/ਨਵੀਂ ਪਨੀਰੀ 'ਤੇ ਨਾ ਤੁਰੋ।

ਸਫਲਤਾ ਲਈ ਸੁਝਾਅ

- ਹੌਲੀ ਹੌਲੀ ਹੋਣ ਵਾਲੀਆਂ ਬਜਟ-ਅਨੁਕੂਲ ਹੁੰਦੀਆਂ ਹਨ ਅਤੇ ਉਨ੍ਹਾਂ ਲਈ ਘੱਟ ਮਿਹਨਤ ਦੀ ਲੋੜ ਹੁੰਦੀ ਹੈ।
- ਪਾਣੀ ਅਤੇ ਪੌਸ਼ਟਿਕ ਤੱਤਾਂ ਲਈ ਮੁਕਾਬਲੇ ਨੂੰ ਘਟਾਉਣ ਲਈ ਛਾਂਟੀ ਦੀ ਲੋੜ ਹੋ ਸਕਦੀ ਹੈ।
- ਮਜ਼ਬੂਤ ਜੜ੍ਹਾਂ ਨੂੰ ਉਤਸ਼ਾਹਿਤ ਕਰਨ ਲਈ ਨਵੇਂ ਲਗਾਏ ਗਏ ਖੇਤਰਾਂ ਨੂੰ ਵਧਣ ਵਾਲੇ ਦੋ ਮੌਸਮਾਂ ਲਈ ਲਗਾਤਾਰ ਪਾਣੀ ਦਿਓ। ਹਰੇਕ ਪੌਦੇ ਜਾਂ ਬੀਜ ਦੇ ਪੈਕੇਟ ਨਾਲ ਆਉਣ ਵਾਲੀਆਂ ਪਾਣੀ ਦੇਣ ਦੀਆਂ ਹਦਾਇਤਾਂ ਦੀ ਪਾਲਣਾ ਕਰੋ।
- ਆਪਣੀ ਸਾਈਟ ਦੀਆਂ ਵਿਸ਼ੇਸ਼ਤਾਵਾਂ ਨਾਲ ਕੰਮ ਕਰੋ ਅਤੇ ਉਨ੍ਹਾਂ ਪੌਦਿਆਂ ਦੀ ਵਰਤੋਂ ਕਰੋ ਜੋ ਤੁਹਾਡੀਆਂ ਸਥਿਤੀਆਂ ਵਿੱਚ ਅਨੁਕੂਲ ਰੂਪ ਵਿੱਚ ਵਧਦੇ ਹਨ।
- ਬੀਜਾਂ ਅਤੇ ਪੌਦਿਆਂ ਨੂੰ ਜਿੰਨਾ ਸੰਭਵ ਹੋ ਸਕੇ ਸਥਾਨਕ ਤੌਰ 'ਤੇ, ਅਤੇ ਇੱਕ ਨਾਮਵਰ ਸਪਲਾਇਰ ਤੋਂ ਖਰੀਦੋ, ਇਹ ਯਕੀਨੀ ਬਣਾਉਣ ਲਈ ਕਿ ਉਹ ਸਾਡੀਆਂ ਵਿਲੱਖਣ ਵਧਣ ਵਾਲੀਆਂ ਸਥਿਤੀਆਂ ਦੇ ਅਨੁਕੂਲ ਹਨ।
- ਲਾਅਨ ਵਿਕਲਪਾਂ ਲਈ ਜੜੀ-ਬੂਟੀਆਂ ਦੇ ਨਾਸ਼ਕ ਅਤੇ ਕੀਟਨਾਸ਼ਕ ਲਗਾਏ ਜਾਣ ਦੀ ਸਿਫਾਰਸ਼ ਨਹੀਂ ਕੀਤੀ ਜਾਂਦੀ।
- ਆਪਣੇ ਗੁਆਂਢੀ ਨਾਲ ਆਪਣੀ ਲੈਂਡਸਕੇਪ ਵਿੱਚ ਵੱਡੀਆਂ ਤਬਦੀਲੀਆਂ ਬਾਰੇ ਚਰਚਾ ਕਰਨ 'ਤੇ ਵਿਚਾਰ ਕਰੋ ਅਤੇ ਕਮਿਊਨਿਟੀ ਸਟੈਂਡਰਡਜ਼ ਬਾਈਲਾਅ ਦੇ ਅਨੁਸਾਰ ਆਪਣੇ ਲਾਅਨ ਦਾ ਰਖ ਰਖਾਅ ਕਰਨਾ ਯਕੀਨੀ ਬਣਾਓ।

ਪੌਦਿਆਂ ਦੀ ਸੂਚੀ

ਹੇਠਾਂ ਦਿੱਤਾ ਟੇਬਲ ਪੌਦਿਆਂ ਦੀਆਂ ਮਹੱਤਵਪੂਰਨ ਵਿਸ਼ੇਸ਼ਤਾਵਾਂ ਨੂੰ ਉਜਾਗਰ ਕਰਦਾ ਹੈ ਜੋ ਕੈਲਗਰੀ ਵਿੱਚ ਆਮ ਲਾਅਨ ਵਿਕਲਪਾਂ ਜਾਂ ਕੋਠੇਰ ਹਾਲਤਾਂ ਨੂੰ ਬਰਦਾਸ਼ਤ ਕਰ ਸਕਣ ਵਾਲੇ ਗਰਾਊਂਡ ਕਵਰਾਂ ਵਜੋਂ ਵਰਤੇ ਗਏ ਹਨ। ਕੁਝ ਪੌਦਿਆਂ ਦੇ ਕੁਝ ਸੁਝਾਅ ਦੂਜਿਆਂ ਨਾਲੋਂ ਇੱਕ ਰਵਾਇਤੀ ਲਾਅਨ ਵਾਂਗ ਦਿਖਾਈ ਦਿੰਦੇ ਹਨ ਅਤੇ ਵਿਵਹਾਰ ਕਰਦੇ ਹਨ, ਇਸਲਈ ਯਕੀਨੀ ਬਣਾਓ ਕਿ ਤੁਹਾਡੇ ਦੁਆਰਾ ਚੁਣਿਆ ਗਿਆ ਵਿਕਲਪ ਤੁਹਾਡੀ ਜਗ੍ਹਾ ਦੀਆਂ ਲੋੜਾਂ ਨੂੰ ਪੂਰਾ ਕਰਦਾ ਹੈ ਅਤੇ ਤੁਹਾਡੇ ਯਾਰਡ ਦੀਆਂ ਵਿਸ਼ੇਸ਼ਤਾਵਾਂ ਨਾਲ ਕੰਮ ਕਰਦਾ ਹੈ।

ਪੌਦਾ	ਸੈਕੇ ਦੀ ਸਹਿਣਸ਼ੀਲਤਾ	ਫੈਲਣ ਦੀ ਦਰ	ਫੁੱਟ-ਟ੍ਰੈਫਿਕ ਸਹਿਣਸ਼ੀਲਤਾ	ਸੂਰਜ ਦੀ ਰੋਸ਼ਨੀ	ਰੱਖ-ਰਖਾਅ	ਵਿਸ਼ੇਸ਼ ਵਿਚਾਰ
ਆਮ ਲਾਅਨ ਵਿਕਲਪ						
ਮਾਈਕ੍ਰੋਕਲੋਵਰ	ਮੱਧਮ	ਤੇਜ਼ੀ ਨਾਲ ਵੱਧਣ ਵਾਲਾ	ਉੱਚ	ਭਾਗ ਤੋਂ ਪੂਰੀ ਧੁੱਪ	ਆਕਾਰ ਅਤੇ ਫੁੱਲਾਂ ਦੀਆਂ ਡੰਡੀਆਂ ਦਾ ਪ੍ਰਬੰਧਨ ਕਰਨ ਲਈ ਕਦੇ-ਕਦਾਈਂ ਕਟਾਈ ਕਰਨਾ। ਖਾਦ ਦੀ ਲੋੜ ਨਹੀਂ।	ਸਥਾਪਤ ਹੋਣ ਵਿੱਚ ਸਮਾਂ ਲਗਦਾ ਹੈ। ਘਾਹਾਂ ਦੇ ਨਾਲ ਚੰਗੀ ਤਰ੍ਹਾਂ ਰਲਦਾ ਹੈ।
ਫੈਸਕਿਊ	ਉੱਚ	ਤੇਜ਼	ਮੱਧਮ	ਭਾਗ ਤੋਂ ਪੂਰੀ ਛਾਂ	ਕਦੇ-ਕਦਾਈਂ ਕਟਾਈ। ਖਾਦ ਵਿਕਲਪਿਕ ਹੈ।	ਗੁੱਛੇ ਬਣਾਉਣ ਵਾਲੀਆਂ ਅਤੇ ਗੁੱਛੇ ਨਾ ਬਣਾਉਣ ਵਾਲੀਆਂ ਕਿਸਮਾਂ ਉਪਲਬਧ ਹਨ। ਘਾਹਾਂ ਦੇ ਨਾਲ ਚੰਗੀ ਤਰ੍ਹਾਂ ਰਲਦਾ ਹੈ।
ਗਰਾਊਂਡ ਕਵਰ						
ਜੈਰੋ	ਉੱਚ	ਤੇਜ਼ੀ ਨਾਲ ਵੱਧਣ ਵਾਲਾ	ਮੱਧਮ	ਭਾਗ ਤੋਂ ਪੂਰੀ ਧੁੱਪ	ਆਕਾਰ ਅਤੇ ਫੁੱਲਾਂ ਦੀਆਂ ਡੰਡੀਆਂ ਦਾ ਪ੍ਰਬੰਧਨ ਕਰਨ ਲਈ ਕਦੇ-ਕਦਾਈਂ ਕਟਾਈ ਕਰਨਾ। ਖਾਦ ਦੀ ਲੋੜ ਨਹੀਂ।	ਘਾਹਾਂ ਦੇ ਨਾਲ ਚੰਗੀ ਤਰ੍ਹਾਂ ਰਲਦਾ ਹੈ।
ਕ੍ਰੀਪਿੰਗ ਥਾਈਮ	ਉੱਚ	ਮੱਧਮ	ਹਲਕੀ	ਪੂਰੀ ਧੁੱਪ	ਕੋਈ ਕਟਾਈ ਦੀ ਲੋੜ ਨਹੀਂ। ਖਾਦ ਵਿਕਲਪਿਕ ਹੈ।	ਉਚਾਈ ਪੌਦਿਆਂ ਦੀ ਕਿਸਮ 'ਤੇ ਨਿਰਭਰ ਕਰਦੀ ਹੈ। ਕੁਝ ਕਿਸਮਾਂ ਦੇ ਫੁੱਲ ਜਲਦੀ ਨਿਕਲਦੇ ਹਨ।
ਸੈਡਮ	ਉੱਚ	ਮੱਧਮ	ਬਿਲਕੁਲ ਨਹੀਂ, ਖਾਸ ਕਰਕੇ ਸਰਦੀਆਂ ਵਿੱਚ ਨਹੀਂ	ਪੂਰੀ ਧੁੱਪ	ਕੋਈ ਕਟਾਈ ਨਹੀਂ। ਫੁੱਲਾਂ ਦੇ ਡੰਡਿਆਂ ਦਾ ਪ੍ਰਬੰਧਨ ਕਰਨ ਲਈ ਕਦੇ-ਕਦਾਈਂ ਕੱਟਣਾ। ਖਾਦ ਦੀ ਲੋੜ ਨਹੀਂ।	ਬਸੰਤ ਰੁੱਤ ਵਿੱਚ ਅਕਿਰਿਆਸ਼ੀਲਤਾ ਤੋਂ ਬਾਹਰ ਆਉਣ ਵਿੱਚ ਸਮਾਂ ਲੈਂਦਾ ਹੈ।
ਪੂਸੀ ਟੋਜ਼	ਮੱਧਮ - ਉੱਚ	ਹੌਲੀ	ਮੱਧਮ	ਭਾਗ ਤੋਂ ਪੂਰੀ ਧੁੱਪ	ਕੋਈ ਕਟਾਈ ਨਹੀਂ। ਫੁੱਲਾਂ ਦੇ ਡੰਡਿਆਂ ਦਾ ਪ੍ਰਬੰਧਨ ਕਰਨ ਲਈ ਕਦੇ-ਕਦਾਈਂ ਕੱਟਣਾ। ਖਾਦ ਦੀ ਲੋੜ ਨਹੀਂ।	ਮਾੜੀ ਮਿੱਟੀ ਪਸੰਦ ਕਰਦਾ ਹੈ।
ਜੰਗਲੀ ਸਟ੍ਰਾਬੈਰੀ	ਮੱਧਮ	ਮੱਧਮ	ਹਲਕੀ ਤੋਂ ਬਿਲਕੁਲ ਨਹੀਂ	ਭਾਗ ਤੋਂ ਪੂਰੀ ਧੁੱਪ	ਕੋਈ ਕਟਾਈ ਨਹੀਂ। ਕਦੇ-ਕਦਾਈਂ ਕੱਟਣਾ। ਖਾਦ ਦੀ ਲੋੜ ਨਹੀਂ।	ਫਲ ਉਗਾਉਂਦਾ ਹੈ।
ਕਿਨੀਕਿਨਕ	ਮੱਧਮ	ਹੌਲੀ	ਬਿਲਕੁਲ ਨਹੀਂ	ਭਾਗ ਤੋਂ ਪੂਰੀ ਛਾਂ	ਕੋਈ ਕਟਾਈ ਨਹੀਂ। ਖਾਦ ਵਿਕਲਪਿਕ ਹੈ (ਘੱਟ ਨਾਈਟ੍ਰੋਜਨ ਵਾਲੀ ਖਾਦ)	ਵੁਡੀ ਝਾੜੀ। ਢਲਾਣਾਂ 'ਤੇ ਸਭ ਤੋਂ ਵਧੀਆ ਵਰਤੀ ਜਾਂਦੀ ਹੈ।

ਕੈਲਗਰੀ ਵਿੱਚ ਵਧਣ-ਫੁੱਲਣ ਵਾਲਾ ਬਗੀਚਾ ਕਿਵੇਂ ਬਣਾਉਣਾ ਹੈ ਬਾਰੇ ਹੋਰ ਸੁਝਾਵਾਂ ਲਈ, calgary.ca/yardsmart 'ਤੇ ਜਾਓ।